



**PRÉFET DE MAINE-ET-LOIRE**

**PREFECTURE**  
**DIRECTION DE L'INTERMINISTERIALITE**  
**ET DU DEVELOPPEMENT DURABLE**  
Bureau des procédures environnementales et foncière

**Arrêté préfectoral DIDD/BPEF/2016 n° 336**  
**autorisant la société Justeau Frères**  
**à exploiter une carrière sur la commune de Tuffalun**  
**au lieu-dit "Le Moulin Tessier" à Noyant-la-Plaine**

**La Préfète de Maine-et-Loire**  
**Officier de la Légion d'honneur,**  
**Officier de l'Ordre National du Mérite**

<b>TITRE 1 PORTEE DE L'AUTORISATION ET CONDITIONS GENERALES.....</b>	<b>4</b>
Chapitre 1.1 Bénéficiaire et portée de l'autorisation .....	4
Chapitre 1.2 Nature des installations .....	4
Chapitre 1.3 Conformité au dossier de demande d'autorisation .....	5
Chapitre 1.4 Durée de l'autorisation .....	5
Chapitre 1.5 Garanties financières .....	5
Chapitre 1.6 Modifications et cessation d'activité .....	7
Chapitre 1.7 Délais et voies de recours .....	7
Chapitre 1.8 Arrêtés, circulaires, instructions applicables .....	8
Chapitre 1.9 Respect des autres législations et réglementations .....	8
<b>TITRE 2 GESTION DE L'ETABLISSEMENT.....</b>	<b>8</b>
Chapitre 2.1 Aménagements préliminaires .....	8
Chapitre 2.2 Intégration dans l'environnement .....	10
Chapitre 2.3 Sécurité .....	10
Chapitre 2.4 Conduite de l'exploitation .....	12
Chapitre 2.5 Remise en état .....	15
<b>TITRE 3 PREVENTION DES POLLUTIONS.....</b>	<b>18</b>
Chapitre 3.1 Dispositions générales .....	18
Chapitre 3.2 Pollution des eaux .....	18
Chapitre 3.3 Pollution de l'air .....	20

Chapitre 3.4 Déchets .....	20
Chapitre 3.5 Bruits .....	21
Chapitre 3.6 Vibrations .....	22
<b>TITRE 4 DISPOSITIONS DIVERSES.....</b>	<b>23</b>
Chapitre 4.1 Documents à transmettre à l'administration .....	23
Chapitre 4.2 Notification, Publicité, Application .....	23

## ANNEXES

- Un plan parcellaire ;
- Un plan de phasage global ;
- Un plan de remise en état (plan d'état final) ;
- Un plan de localisation des points de suivi des émissions sonores ;
- Un plan de localisation des points de suivi des eaux.

VU :

Le code de l'environnement, notamment son livre V - titre 1er ;

L'arrêté du 22 septembre 1994 modifié relatif aux exploitations de carrières et aux installations de premier traitement de matériaux de carrières ;

Le schéma départemental des carrières approuvé par arrêté préfectoral le 8 octobre 2015 ;

L'arrêté préfectoral DIDD-2014 - n°109 du 29 avril 2014 mettant en demeure la société JUSTEAU Frères de régulariser la situation administrative de l'extraction illégale de falun (carrière) effectuée au lieu-dit « Le Moulin Tessier » à Noyant-la-Plaine sur la commune de Tuffalun ;

L'arrêté préfectoral DIDD-2014-n° 110 du 29 avril 2014 de suspension d'activité pour la carrière susvisée ;

L'arrêté préfectoral du 02 juillet 2015 portant prescriptions d'une opération d'archéologie préventive sur l'emprise du projet ;

La demande d'autorisation du 21 avril 2015, présentée par monsieur Noël JUSTEAU co-gérant de la société JUSTEAU Frères dont le siège social est situé 1 rue Principale à Louresse-Rochemenier (49700), en vue de l'exploitation (régularisation) d'une carrière de falun au lieu-dit « Le Moulin Tessier » à Noyant-la-Plaine sur la commune de Tuffalun ;

Le dossier joint à la demande, notamment l'étude d'impact, l'évaluation d'incidence Natura 2000, l'étude des dangers et les plans ;

L'avis de l'autorité environnementale du 17 novembre 2015 sur la demande susvisée ;

L'arrêté préfectoral du 3 décembre 2015, prescrivant une enquête publique du 04 janvier 2016 au 04 février 2016 inclus ;

Les résultats de l'enquête publique et l'avis du 3 mars 2016, de monsieur Jack GUITTOT, commissaire enquêteur ;

La délibération des conseils municipaux de Brigné, Louresse-Rochemenier, Luigné, Martigné-Briand, Saulgé-l'Hôpital et Tuffalun.

L'avis des directeurs des services départementaux et régionaux consultés ;

L'avis de l'institut national de l'origine et de la qualité (INAO) ;

L'avis du Conseil Départemental de Maine-et-Loire ;

Le rapport de la directrice régionale de l'environnement de l'aménagement et du logement Pays de la Loire, inspection des installations classées, en date du 21 juin 2016 ;

L'avis de la commission départementale de la nature, des paysages et des sites en formation dite « des carrières » de Maine-et-Loire en date du 06 juillet 2016 ;

Considérant que le projet déposé par la société JUSTEAU Frères est compatible avec le schéma départemental des carrières de Maine-et-Loire approuvé le 8 octobre 2015, le SDAGE approuvé le 18 novembre 2015 ;

Considérant qu'aux termes de l'article L512-1 du code de l'environnement, l'autorisation ne peut être accordée que si les dangers ou inconvénients de l'installation peuvent être prévenus par des mesures que spécifie l'arrêté préfectoral ;

Considérant que les éléments de réponses transmis par l'exploitant prennent en compte de façon satisfaisante les avis émis lors de l'instruction de la demande ;

Considérant que les conditions d'aménagement et d'exploitation de l'installation, telles qu'elles sont définies par le présent arrêté, permettent de prévenir les dangers et inconvénients de l'installation pour les intérêts mentionnés à l'article L. 511-1 du code de l'environnement, notamment pour la commodité du voisinage et pour la protection de l'environnement ;

Considérant que les dispositions prises ou envisagées sont de nature à limiter les risques et les nuisances dans l'environnement notamment pour la qualité des eaux, pour la préservation et le développement de la biodiversité ;

Considérant que la société JUSTEAU Frères a justifié ses capacités techniques et financières et que des garanties financières seront constituées dès la notification du présent arrêté ;

Sur la proposition du Secrétaire Général de la préfecture de Maine et Loire ,

## ARRETE

### TITRE 1 PORTEE DE L'AUTORISATION ET CONDITIONS GENERALES

#### CHAPITRE 1.1 BÉNÉFICIAIRE ET PORTÉE DE L'AUTORISATION

##### ARTICLE 1.1.1 EXPLOITANT TITULAIRE DE L'AUTORISATION

La société JUSTEAU Frères dont le siège social est situé 1 rue Principale à Louresse-Rochemenier (49700) est autorisée, dans les conditions fixées par le présent arrêté, à exploiter, à ciel ouvert, une carrière de falun au lieu-dit "Le Moulin Tessier" à Noyant-la-Plaine, sur une superficie de 5 ha 26 a 73 ca du territoire de la commune de Tuffalun.

##### ARTICLE 1.1.2 INSTALLATIONS SOUMISES À ENREGISTREMENT, DÉCLARATION OU NON CLASSÉES

Les prescriptions du présent arrêté s'appliquent également aux autres installations ou équipements exploités dans l'établissement qui, mentionnés ou non à la nomenclature, sont de nature par leur proximité ou leur connexité avec une installation soumise à autorisation à modifier les dangers ou inconvénients de cette installation.

Les dispositions des arrêtés ministériels existants relatifs aux prescriptions générales applicables aux installations classées soumises à enregistrement ou à déclaration s'appliquent aux installations classées enregistrées de l'établissement dès lors qu'elles ne sont pas contraires aux dispositions du présent arrêté et déclarées si elles ne sont pas régies par le présent arrêté préfectoral d'autorisation.

#### CHAPITRE 1.2 NATURE DES INSTALLATIONS

##### ARTICLE 1.2.1 LISTE DES INSTALLATIONS CONCERNÉES PAR UNE RUBRIQUE DE LA NOMENCLATURE DES INSTALLATIONS CLASSÉES

Les activités autorisées relèvent des rubriques suivantes de la nomenclature des installations classées pour la protection de l'environnement :

Rubrique	Désignation des activités	Grandeur caractéristique	Régime *
2510.1	1- Exploitation de carrière	Emprise totale du site : 5 ha 26 a 73 ca dont env. 4,4 ha ha d'extraction Production annuelle : - maximum : 10 500 t - moyenne : 9 500 t	A

\* A : Autorisation

##### ARTICLE 1.2.2 SITUATION DE L'ÉTABLISSEMENT

Conformément au plan parcellaire joint à la demande et dont un exemplaire est annexé au présent arrêté, l'autorisation d'exploiter porte sur les parcelles suivantes du plan cadastral de la commune déléguée de Noyant-la-Plaine :

	Parcelle concernée		Surface
	Section	Numéro	
Emprise du projet	ZH	85	53 a 99 ca
	ZH	86	3 ha 10 a 14 ca
	ZH	87	88 a 50 ca
	ZH	90	74 a 10 ca
Surface totale			5 ha 26 a 73 ca

## **ARTICLE 1.2.3 AUTRES LIMITES DE L'AUTORISATION**

### **Article 1.2.3.1 Surface d'extraction de matériaux**

La surface totale d'extraction des matériaux est d'environ 4,4 ha.

### **Article 1.2.3.2 Production autorisée**

La production maximale annuelle de la carrière ne peut dépasser 10 500 t (matériaux extraits).

Le tonnage total de produits à extraire est de l'ordre de 189 600 tonnes (soit 158 000 m<sup>3</sup>).

Les quantités de matériaux entrant et sortant de la carrière sont comptabilisées.

## **CHAPITRE 1.3 CONFORMITÉ AU DOSSIER DE DEMANDE D'AUTORISATION**

La présente autorisation est accordée dans les conditions du dossier de demande d'autorisation et des compléments fournis en cours d'instruction, sans préjudice du respect des prescriptions du présent arrêté et des réglementations autres en vigueur.

En particulier, l'exploitation est conduite et les terrains exploités sont remis en état par phases coordonnées, conformément à l'étude d'impact, aux plans de chaque phase et au plan de remise en état annexés au présent arrêté, aux indications et engagements contenus dans le dossier de demande et les compléments fournis en cours d'instruction, en tout ce qu'ils ne sont pas contraires aux dispositions du présent arrêté.

## **CHAPITRE 1.4 DURÉE DE L'AUTORISATION**

La présente autorisation cesse de produire effet lorsque, sauf cas de force majeure, l'installation n'a pas été mise en service dans le délai de trois ans ou lorsque l'exploitation a été interrompue pendant plus de deux années consécutives.

L'autorisation d'exploiter, incluant la remise en état du site, est accordée pour une durée de **20 années** à compter de la date de notification du présent arrêté.

L'exploitation ne peut être poursuivie au-delà que si une nouvelle autorisation est accordée (y compris pour les installations classées connexes). Il convient donc de déposer une nouvelle demande d'autorisation ou d'en faire la déclaration dans les formes réglementaires et en temps utile.

## **CHAPITRE 1.5 GARANTIES FINANCIÈRES**

### **ARTICLE 1.5.1 GARANTIES FINANCIÈRES**

Les garanties financières définies dans le présent arrêté s'appliquent pour les activités visées au chapitre 1.2 de manière à permettre, en cas de défaillance de l'exploitant, la prise en charge des frais occasionnés par les travaux permettant la remise en état maximale du site.

Ces garanties financières, qui n'ont pas vocation à indemniser les tiers qui auraient été victimes des activités exercées dans l'établissement, font l'objet d'un document attestant de la constitution de garanties financières sur la base d'un engagement écrit d'un établissement de crédit, d'une entreprise d'assurance ou d'une société de caution mutuelle.

### **ARTICLE 1.5.2 MONTANT DES GARANTIES FINANCIÈRES**

La durée de l'autorisation est divisée en 4 périodes quinquennales. À chaque période correspond un montant de garanties financières permettant la remise en état maximale au sein de cette période.

Le montant des garanties financières permettant d'assurer la remise en état maximale pour chacune de ces périodes est de :

- période 1 (5 ans) : 42 033 Euros TTC ;
- période 2 (5 ans) : 42 033 Euros TTC ;
- période 3 (5 ans) : 43 805 Euros TTC ;
- période 4 (5 ans) : 43 805 Euros TTC.

Ces montants étant définis par référence à l'indice TP 01 de juillet 2014 égal à 705,6.

### **ARTICLE 1.5.3 ÉTABLISSEMENT DES GARANTIES FINANCIÈRES**

Simultanément à la transmission de l'information du préfet prévue à l'article 2.1.9 du présent arrêté, l'exploitant adresse au préfet le document attestant la constitution des garanties financières établi dès la notification du présent arrêté, dans les formes prévues par l'arrêté ministériel du 31 juillet 2012 relatif aux modalités de constitution de garanties financières prévues aux articles R. 516-1 et suivants du code de l'environnement et précise la valeur de l'indice TP01 utilisé (dernier connu à la date d'établissement).

### **ARTICLE 1.5.4 RENOUVELLEMENT DES GARANTIES FINANCIÈRES**

Les garanties financières sont renouvelées et transmises au préfet au moins trois mois avant leur échéance. L'exploitant adresse au préfet, trois mois avant la fin de chaque période quinquennale définie à l'article 1.5.2, le document établissant le renouvellement des garanties financières. Avec ce document, l'exploitant transmettra un bilan circonstancié de l'état d'avancement de l'exploitation et de la remise en état du site de la phase en cours. Un plan à jour de l'exploitation et du réaménagement est joint ainsi que les éléments relatifs à ce renouvellement (note de calcul des montants et plans associés).

### **ARTICLE 1.5.5 ACTUALISATION DES GARANTIES FINANCIÈRES**

L'exploitant est tenu d'actualiser le montant des garanties financières et en atteste auprès du préfet au moins dans les cas suivants :

- tous les cinq ans au prorata de la variation de l'indice publié TP 01 ;
- lorsqu'il y a une augmentation supérieure à 15 (quinze)% de l'indice TP01, et ce dans les six mois qui suivent ces variations.

### **ARTICLE 1.5.6 RÉVISION DU MONTANT DES GARANTIES FINANCIÈRES**

L'exploitant informe le préfet, dès qu'il en a connaissance, de tout changement de garant, de tout changement de formes de garanties financières ou encore de toutes modifications des modalités de constitution des garanties financières ainsi que de tout changement des conditions d'exploitation conduisant à une modification du montant des garanties financières.

### **ARTICLE 1.5.7 ABSENCE DE GARANTIES FINANCIÈRES**

Outre les sanctions rappelées à l'article L.516-1 du code de l'environnement, l'absence de garanties financières peut entraîner la suspension du fonctionnement des installations classées visées au présent arrêté, après mise en œuvre des modalités prévues à l'article L.171-8 de ce code. Conformément à l'article L.171-9 du même code, pendant la durée de la suspension, l'exploitant est tenu d'assurer à son personnel le paiement des salaires indemnités et rémunérations de toute nature auxquels il avait droit jusqu'alors.

### **ARTICLE 1.5.8 APPEL DES GARANTIES FINANCIÈRES**

Le préfet fait appel aux garanties financières :

- soit en cas de non-respect des prescriptions de l'arrêté préfectoral en matière de remise en état, après intervention des mesures prévues à l'article L. 171-8 du code de l'environnement ;
- soit en cas de disparition juridique de l'exploitant et d'absence de remise en état conforme au présent arrêté.

### **ARTICLE 1.5.9 LEVÉE DE L'OBLIGATION DE GARANTIES FINANCIÈRES**

L'obligation de garanties financières est levée à la cessation d'exploitation des installations nécessitant la mise en place des garanties financières, et après que les travaux couverts par les garanties financières aient été normalement réalisés.

Ce retour à une situation normale est constaté, dans le cadre de la procédure de cessation d'activité prévue aux articles R.512-39-1 à R.512-39-3 du Code de l'Environnement, par l'inspection des installations classées qui établit un procès-verbal de récolement.

## **CHAPITRE 1.6 MODIFICATIONS ET CESSATION D'ACTIVITÉ**

### **ARTICLE 1.6.1 PORTER À CONNAISSANCE**

Tout projet de modification apporté par le demandeur à l'installation, à son mode d'utilisation ou à son voisinage, aux conditions d'exploitation ou de remise en état, et de nature à entraîner un changement notable des éléments du dossier de demande d'autorisation, doit être porté avant sa réalisation à la connaissance du préfet avec tous les éléments d'appréciation. Le préfet peut exiger la constitution de garanties complémentaires avant tout début de mise à exécution du projet modifié.

### **ARTICLE 1.6.2 CHANGEMENT D'EXPLOITANT**

Le changement d'exploitant est soumis à une autorisation préalable en application de l'article R.516-1 du Code de l'Environnement.

### **ARTICLE 1.6.3 CESSATION D'ACTIVITÉ**

Sans préjudice des mesures de l'article R 512-39-1 du code de l'environnement pour l'application des articles R 512-39-2 à R 512-39-5, l'usage à prendre en compte est le suivant : un usage de loisir (agrément) constitué par un boisement de l'ensemble du site.

Au moins 6 mois avant l'arrêt définitif ou la date d'expiration de l'autorisation accordée, l'exploitant notifie au préfet la date de cet arrêt. La notification doit être accompagnée d'un dossier comprenant :

- le plan à jour des terrains d'emprise de l'installation (ou de l'ouvrage) accompagné de photos, et présentant la topographie finale ;
- le plan de remise en état définitif sur lequel figure le détail des actions de réaménagement et de mise en sécurité du site engagées ;
- un mémoire sur l'état du site et sur la qualité des eaux suivies ainsi que sur les mesures prises ou prévues pour assurer dès l'arrêt de l'exploitation, la mise en sécurité du site, et la remise en état des terrains ;
- en cas de besoin, le mémoire précise la surveillance à exercer et les limitations ou interdictions concernant l'aménagement ou l'utilisation du sol ou du sous-sol, accompagnées, le cas échéant, des dispositions proposées par l'exploitant pour mettre en œuvre des servitudes ou des restrictions d'usage.

Ces mesures comportent notamment :

- l'évacuation ou l'élimination des produits dangereux, ainsi que des déchets présents sur le site,
- la suppression des risques d'intrusions non-désirées, d'incendie et d'explosion ;
- la suppression des structures n'ayant pas d'utilité après la remise en état du site,
- l'insertion du site de l'installation dans son environnement ;
- la surveillance à exercer de l'impact de l'installation sur son environnement ;
- le réaménagement de l'ensemble des terrains exploités.

En outre, l'exploitant doit placer le site de l'installation dans un état tel qu'il ne puisse porter atteinte aux intérêts mentionnés à l'article L.511-1 et qu'il permette un usage futur du site déterminé selon les usages prévus au premier alinéa du présent article.

## **CHAPITRE 1.7 DÉLAIS ET VOIES DE RECOURS**

Le présent arrêté est soumis à un contentieux de pleine juridiction.

Il peut être déféré à la juridiction administrative :

1° Par les demandeurs ou exploitants, dans un délai de deux mois qui commence à courir du jour où lesdits actes leur ont été notifiés ;

2° Par les tiers, personnes physiques ou morales, les communes intéressées ou leurs groupements, en raison des inconvénients ou des dangers que le fonctionnement de l'installation présente pour les intérêts visés aux articles L. 211-1 et L. 511-1, dans un délai de un an à compter de la publication ou de l'affichage du présent arrêté. Toutefois, si la mise en service de l'installation n'est pas intervenue six mois après la publication ou l'affichage du présent acte, le délai de recours continue à courir jusqu'à l'expiration d'une période de six mois après cette mise en service.

Les tiers qui n'ont acquis ou pris à bail des immeubles ou n'ont élevé des constructions dans le voisinage d'une installation classée que postérieurement à l'affichage ou à la publication de l'arrêté autorisant l'ouverture de cette installation ou atténuant les prescriptions primitives ne sont pas recevables à déférer ledit arrêté à la juridiction administrative.

## **CHAPITRE 1.8 ARRÊTÉS, CIRCULAIRES, INSTRUCTIONS APPLICABLES**

### **ARTICLE 1.8.1 ARRÊTÉS, CIRCULAIRES, INSTRUCTIONS APPLICABLES**

Sans préjudice de la réglementation en vigueur, sont notamment applicables à l'établissement les prescriptions qui le concernent des textes cités ci-dessous :

- l'arrêté ministériel du 22 septembre 1994 modifié relatif aux exploitations de carrières et aux installations de premier traitement des matériaux de carrières ;
- les règles techniques annexées à la circulaire n° 86-23 du 23 juillet 1986 du Ministre de l'Environnement relative aux vibrations mécaniques émises dans l'environnement par les installations classées ;
- l'arrêté du 23 janvier 1997 du Ministre de l'Environnement relatif à la limitation des bruits émis dans l'environnement par les installations classées pour la protection de l'environnement ;
- l'arrêté ministériel du 9 février 2004 relatif à la détermination du montant des garanties financières de remise en état des carrières prévues par la législation des installations classées pour la protection de l'environnement ;
- l'arrêté du 29 juillet 2005 fixant le formulaire du bordereau de suivi des déchets dangereux mentionné au code de l'environnement ;
- l'arrêté du 31 janvier 2008 relatif au registre et à la déclaration annuelle des émissions polluantes et des déchets ;
- l'arrêté ministériel du 7 juillet 2009 relatif aux modalités d'analyse dans l'air et dans l'eau dans les ICPE et aux normes de référence ;
- l'arrêté du 29 février 2012 fixant le contenu des registres mentionnés à l'article R. 541-43 du code de l'environnement concernant les déchets ;
- l'arrêté ministériel du 31 juillet 2012 relatif aux modalités de constitution de garanties financières prévues aux articles R. 516-1 et suivants du code de l'environnement.

### **ARTICLE 1.8.2 ARRÊTÉS PRÉFECTORAUX ANTÉRIEURS**

L'arrêté préfectoral susvisé, DIDD-2014-n° 110 du 29 avril 2014 de suspension d'activité est abrogé.

## **CHAPITRE 1.9 RESPECT DES AUTRES LÉGISLATIONS ET RÉGLEMENTATIONS**

Les dispositions de cet arrêté préfectoral sont prises sans préjudice des autres législations et réglementations applicables, et notamment le code minier, le code civil, le code de l'urbanisme, le code forestier, le code du travail (dont règlement général des industries extractives) et le code général des collectivités territoriales, la réglementation sur les équipements sous pression.

La présente autorisation est accordée sous réserve des droits des tiers et n'a d'effet que dans la mesure où l'exploitant est propriétaire du terrain ou a obtenu de celui-ci le droit de l'exploiter ou de l'utiliser.

La présente autorisation ne vaut pas permis de construire.

En aucun cas, ni à aucune époque, les conditions précisées dans le présent arrêté ne peuvent faire obstacle à l'application des dispositions législatives et réglementaires relatives à l'hygiène et à la sécurité des travailleurs ni être opposées aux mesures qui peuvent régulièrement être ordonnées dans ce but.

---

## **TITRE 2 GESTION DE L'ÉTABLISSEMENT**

---

### **CHAPITRE 2.1 AMÉNAGEMENTS PRÉLIMINAIRES**

#### **ARTICLE 2.1.1 INFORMATION DU PUBLIC**

L'exploitant est tenu de mettre en place sur chacune des voies d'accès au chantier des panneaux indiquant en caractères apparents :

- son identité,
- la référence de l'autorisation,
- l'objet des travaux,
- l'adresse de la mairie où le plan de remise en état du site peut être consulté.



#### **ARTICLE 2.1.2 BORNAGE**

L'exploitant est tenu de placer des bornes en tous les points nécessaires pour déterminer le périmètre de l'autorisation ainsi que le périmètre d'extraction.

Au moins une borne de nivellement clairement identifiable, permettant à tout moment d'apprécier le niveau du fond de fouille, doit également être posée et sa cote évaluée.

Ces bornes doivent demeurer en place jusqu'à l'achèvement des travaux d'exploitation et de remise en état du site.

Un plan de bornage est établi. Un exemplaire de ce plan est conservé sur le site d'exploitation afin de pouvoir être présenté lors de tout contrôle de l'administration. Un exemplaire de ce plan est transmis avec la transmission de l'information du préfet prévue à l'article 2.1.9 du présent arrêté.

#### **ARTICLE 2.1.3 ALIMENTATION EN EAU**

Il n'y a pas d'alimentation en eau.

#### **ARTICLE 2.1.4 EAUX DE RUISSELLEMENT**

Lorsqu'il existe un risque pour les intérêts visés à l'article L.211-1 du code de l'environnement, un réseau de dérivation des eaux de ruissellement, empêchant ces dernières d'atteindre les zones en cours d'exploitation, est mis en place à la périphérie de ces zones.

#### **ARTICLE 2.1.5 SURVEILLANCE INITIALE DES EAUX SOUTERRAINES**

L'exploitant met en place un piézomètre de surveillance des eaux de la nappe Séno-turonienne au Nord-Est de la parcelle ZH 85 en limite d'emprise (aval hydraulique). Cet ouvrage a une profondeur adaptée pour atteindre cette nappe mais sans descendre jusqu'à la nappe du Cénomanien (moins de 10 m). Ce piézomètre est aménagé, pour empêcher les infiltrations d'écoulements superficiels et les actes de malveillance, conformément aux règles de l'art et à l'arrêté ministériel du 11 septembre 2003 fixant notamment les prescriptions générales applicables à ce type d'ouvrage.

La surveillance initiale prévue à l'article 3.2.5.3 du présent arrêté est effectuée.

#### **ARTICLE 2.1.6 ACCÈS DE LA CARRIÈRE ET TRANSPORTS**

L'accès à la carrière se fait depuis la RD 761 se fait via la route d'Angers puis, au Sud, par la RD 156 puis le chemin rural n° 11 ou au Nord, par la RD 70 puis le chemin rural n° 11 jusqu'au point d'entrée situé au Sud du site, au niveau de la parcelle A87.

Les aménagements routiers et la signalisation concernant l'accès à la carrière (l'entrée et la sortie de camions) sont réalisés dans les conditions définies en lien avec les autorités compétentes et de telle sorte qu'ils ne créent pas de risque pour la sécurité publique.

Les aménagements spécifiques éventuellement nécessaires concernant les voiries empruntées par les transports sont réalisés en accord avec les gestionnaires de ces voies. C'est en particulier le cas au niveau de l'intersection du chemin rural n°11 avec la rue de la Jouvencière à Noyant-la-Plaine ainsi qu'au niveau de l'accès à cette rue afin d'y proscrire le passage de camions transportant des matériaux. L'exploitant dispose d'une convention relative à l'utilisation et à l'entretien du chemin rural n°11 avec les gestionnaires concernés.

L'écoulement des eaux pluviales fait l'objet, s'il y a lieu, d'aménagement afin de limiter le ruissellement venant du site sur la voie publique d'accès.

Par ailleurs, toutes dispositions sont prises afin de rendre possible l'accès des engins de secours à partir de la voie publique.

#### **ARTICLE 2.1.7 CLÔTURE**

Une clôture solide et efficace ou tout autre dispositif équivalent est mis en place sur l'ensemble du périmètre des zones en exploitation et contenant des aménagements liés à l'exploitation. La mise en place de cette clôture est réalisée de façon à ne pas s'opposer à la mise en oeuvre des dispositions paysagères prévues à l'article 2.2.1 du

présent arrêté. Les voies d'accès sont munies de barrières ou portails tenus fermés en dehors des heures d'exploitation.

#### **ARTICLE 2.1.8 SURVEILLANCE D'EXPLOITATION**

L'exploitation doit se faire sous la surveillance, directe ou indirecte, d'une personne nommément désignée par l'exploitant et ayant une connaissance de la conduite des installations et des dangers et inconvénients des matériaux ou engins utilisés ou stockés.

#### **ARTICLE 2.1.9 DÉBUT D'EXPLOITATION ET NOTIFICATION DE LA CONSTITUTION DES GARANTIES FINANCIÈRES**

Lorsque les travaux préalables à l'exploitation de la carrière mentionnés aux articles 2.1.1 à 2.1.8 ont été réalisés, l'exploitant en informe le préfet. Cette information est accompagnée des justificatifs de réalisation des dispositions prévues et du document attestant la constitution des garanties financières prévu à l'article 1.5.3.

### **CHAPITRE 2.2 INTÉGRATION DANS L'ENVIRONNEMENT**

#### **ARTICLE 2.2.1 DISPOSITIONS GÉNÉRALES-INTÉGRATION DANS LE PAYSAGE**

Les divers aménagements (notamment merlons, clôtures périphériques, portails) sont réalisés avec le soin nécessaire à leur bonne intégration dans l'environnement. Ils sont maintenus en bon état de propreté.

Les aménagements paysagers déjà réalisés, au Nord-Est du site le long des parcelles n°85 et n°90 sont conservés, entretenus et complétés si besoin.

Une bande arbustive d'essences locales (Chênes pubescents, Erables champêtres, Charmes communs, Merisiers, Noisetiers, Prunelliers...) est plantée, en limite Sud-Est des parcelles n°85, n°86 et n°87, dès la première période favorable aux plantations suivant la notification du présent arrêté.

Le stockage de terres décapées est réalisé sous la forme de merlons de faible hauteur. Ces merlons, d'au plus 2 m de haut, sont érigés en périphérie du site et pourront être déplacés à l'avancement de l'exploitation. Ils sont constitués de façon à limiter la perception visuelle sur le site après reprise naturelle de la végétation ou le cas échéant après avoir été enherbés.

La hauteur des stockages de matériaux (extraits ou apports) présents dans de l'emprise du site n'excède pas 3 m pour limiter l'appel visuel sur le site.

La remise en état des terrains est coordonnée à l'avancement de l'exploitation.

#### **ARTICLE 2.2.2 FAUNE ET FLORE**

Outre le maintien, des plantations mentionnées aux articles 2.2.1 et 2.5.1 du présent arrêté, l'exploitant réalise les travaux de décapage en dehors de la période de nidification des oiseaux et d'élevage des jeunes (en dehors d'une période allant de mars à juillet inclus).

### **CHAPITRE 2.3 SÉCURITÉ**

#### **ARTICLE 2.3.1 INTERDICTION D'ACCÈS**

Durant les heures d'activité, l'accès à la carrière est contrôlé. En dehors des heures ouvrées, l'accès aux installations est interdit. Il est interdit de laisser à des tiers l'utilisation même partielle du site avant le terme de l'exploitation.

Le libre accès de l'exploitation au public non autorisé par l'exploitant est interdit. En tenant compte des dispositions paysagères prévues à l'article 2.2.1 du présent arrêté, une clôture solide et efficace ou tout autre dispositif équivalent est mis en place autour des zones dangereuses, notamment de l'excavation et des installations de traitement.

La clôture grillagée complétée et les barrières ou portails prévus à l'article 2.1.7 du présent arrêté sont solides, efficaces et régulièrement entretenus.

Des pancartes indiquant le danger sont apposées, d'une part, sur le ou les chemins d'accès aux abords des travaux, d'autre part, au niveau du périmètre clôturé.

En tête de fronts et de talus, des dispositifs de protection sont mis en place afin de les sécuriser.

## **ARTICLE 2.3.2 DISTANCES LIMITES ET ZONES DE PROTECTION**

Les bords des excavations futures sont tenus à distance horizontale d'au moins 10 mètres des limites du périmètre sur lequel porte l'autorisation le long des chemins ruraux et de la parcelle ZH n°84, ainsi que de l'emprise des éléments de la surface dont l'intégrité conditionne le respect de la sécurité et de la salubrité publiques.

De plus, l'exploitation du gisement à son niveau le plus bas est arrêtée à compter du bord supérieur de la fouille à une distance horizontale telle que la stabilité des terrains voisins ne soit pas compromise. Cette distance prend en compte la hauteur totale des excavations, la nature et l'épaisseur des différentes couches présentes sur toute cette hauteur.

L'excavation peut-être réalisée uniquement dans le périmètre prévu par la demande d'autorisation d'exploiter susvisée.

## **ARTICLE 2.3.3 RISQUES**

### ***Article 2.3.3.1 Dispositions générales***

Les installations, comprenant tant leurs abords que leurs aménagements intérieurs, sont conçues de manière à limiter la propagation d'un sinistre, à permettre une intervention rapide et aisée des secours, à éviter tout incident ou perte de temps susceptible de nuire à la rapidité de mise en œuvre des moyens de lutte et faciliter l'évacuation du personnel.

Pour cela les dispositions suivantes sont notamment mises en œuvre :

- l'exploitant fixe des règles de circulation pour éviter d'endommager les installations et d'encombrer la voie des engins et les accès de secours, même en dehors des heures d'exploitation. Elles sont portées à la connaissance des intéressés par tout moyen approprié (panneaux de signalisation, marquages au sol, consignes...);
- les véhicules ou engins dont la présence est liée à l'exploitation stationnent sans occasionner de gêne en laissant les accès nécessaires aux pompiers et les issues de secours dégagées.

L'exploitant prend également toutes dispositions nécessaires pour assurer la stabilité des aménagements qu'il a réalisés. Ces aménagements ne doivent pas être à l'origine de risques (mouvement de terrain, de matériaux, coulée de boue,...) pouvant avoir des conséquences à l'extérieur de l'emprise du site.

L'exploitant s'assure que l'exploitation des installations n'altère pas les conditions de visibilité des usagers des voies de circulation routières voisines (poussières, émissions lumineuses,...).

### ***Article 2.3.3.2 Moyens de lutte contre l'incendie***

Les travaux sont situés et réalisés conformément aux descriptifs joints au dossier.

Les engins et installations présents sur le site sont pourvus d'équipements de lutte contre l'incendie adaptés et conformes aux normes en vigueur. Au moins un extincteur à poudre de capacité adaptée au risque à défendre est présent à proximité de l'aire de ravitaillement en carburant. Ces matériels sont maintenus en bon état et vérifiés au moins une fois par an.

Le site doit en permanence être accessible aux engins de secours.

Le personnel présent dispose d'une liaison téléphonique permettant de joindre les services de secours (18 ou 112).

En cas d'incendie, les eaux polluées sont, autant que possible, collectées.

### ***Article 2.3.3.3 Consignes***

Sans préjudice des dispositions réglementaires appropriées relatives à la protection et à la santé des travailleurs, des consignes précisant les modalités d'application des dispositions du présent arrêté sont établies, tenues à jour et portées à la connaissance des utilisateurs de la carrière par un affichage placé judicieusement sur le site.

Ces consignes doivent notamment indiquer :

- les interdictions de fumer et d'apporter du feu sous une forme quelconque ;
- les mesures à prendre en cas de fuite sur un réservoir, récipient ou une canalisation contenant des substances dangereuses (carburant, huile ou autre polluant) ;
- les moyens d'extinction à utiliser en cas d'incendie ;
- la nécessité de collecte et de confinement des eaux d'extinction d'incendie ;
- la procédure d'alerte avec les numéros de téléphone du responsable d'intervention de l'établissement, des services d'incendie et de secours, du centre antipoison...

#### **Article 2.3.3.4 Équipements de protection individuelle**

Sans préjudice des dispositions réglementaires appropriées relatives à la protection et à la santé des travailleurs, des matériels de protection individuelle (casques, protections auditives, gants, etc.) adaptés aux risques présentés par l'installation sont utilisés sur le site. Ces matériels sont entretenus en bon état et vérifiés périodiquement.

#### **Article 2.3.3.5 Formation du personnel**

L'exploitant veille à la formation et à la qualification de son personnel notamment dans le domaine de la sécurité. Il s'assure que le personnel concerné connaît les risques liés aux produits manipulés, les installations utilisées et les consignes de sécurité et d'exploitation.

#### **Article 2.3.3.6 Autorisation de travail - Permis de feu**

Les travaux de réparation ou d'aménagement ne peuvent être effectués qu'après délivrance d'une autorisation de travail et/ou d'un permis de feu dûment signé par la personne compétente. Cette autorisation évalue les risques présentés par les travaux et fixe les conditions de l'intervention (matériels à utiliser, mesures de prévention, moyens de protection). A l'issue de l'intervention et avant la reprise de l'activité, un contrôle de la zone de travail est effectué par l'exploitant ou son représentant.

### **ARTICLE 2.3.4 INSTALLATIONS ÉLECTRIQUES**

Il n'y a pas d'installation électrique liée à l'exploitation.

## **CHAPITRE 2.4 CONDUITE DE L'EXPLOITATION**

### **ARTICLE 2.4.1 PATRIMOINE ARCHÉOLOGIQUE**

L'exploitant satisfait aux dispositions de l'arrêté et des dispositions prescrites par l'arrêté du 02 juillet 2015 portant prescriptions d'une opération d'archéologie préventive.

Les éléments destinés à satisfaire à la circulaire interministérielle du 17 février 2006 relative à la mise en œuvre de la loi du 1er août 2003 pour les installations classées sont les suivants pour chacune des phases d'exploitation :

Année prévisionnelle des travaux	Référence cadastrale des parcelles concernées	Surface concernée
T à T+5	section ZH : 85, 90	1,4 ha
T+5 à T+10	section ZH : 85	1 ha
T+10 à T+15	section ZH : 85, 86	1 ha
T+15 à T+20	section ZH : 86, 87	1 ha

Les articles L 114-3 à L114-5 et L531-14 du code du Patrimoine s'appliquent lorsque, en cas de découvertes fortuites, par suite de travaux ou d'un fait quelconque, des vestiges ou objets archéologiques sont mis au jour. L'inventeur et le propriétaire sont tenus d'en faire la déclaration immédiate au maire de la commune, lequel doit prévenir la direction régionale des affaires culturelles des Pays-de-la-Loire (service régional de l'archéologie).

Deux mois avant chaque campagne de décapage, l'exploitant adresse au service chargé du patrimoine archéologique un plan de la zone à décapager accompagné du calendrier des travaux.

L'exploitant veille à faciliter l'accès au terrain pour le personnel du service régional de l'archéologie afin que celui-ci puisse effectuer tout contrôle nécessaire à l'identification éventuelle de vestiges archéologiques inconnus à ce jour.

## ARTICLE 2.4.2

## EXPLOITATION

### Article 2.4.2.1

### Organisation de l'extraction

L'exploitation est réalisée en 4 phases de 5 ans conformément aux plans de phasage d'exploitation et de réaménagement du site annexés au présent arrêté.

Les horaires normaux d'activité sont de 8h00 à 17h30 du lundi au vendredi (hors jours fériés) sauf éventuelles opérations d'entretien ou de maintenance.

Outre les dispositions prévues à l'article 2.2.2 le décapage des terrains est progressif et limité à la surface nécessaire à l'avancement de l'exploitation.

L'exploitation est conduite de telle sorte que la surface en excavation, en remblaiement et décapée n'excède pas, au total, environ 6 500 m<sup>2</sup>.

L'extraction est conduite par campagnes d'environ 2 jours par semaine en moyenne.

L'extraction est conduite **uniquement hors d'eau**.

Elle est réalisée en fouille à ciel ouvert, sans pompage d'exhaure et sans utilisation d'explosifs, au moyen d'engins mécaniques.

### Article 2.4.2.2

### Épaisseur et profondeur d'extraction

L'épaisseur maximale d'extraction et la cote minimale d'exploitation sont :

- Épaisseur maximale d'extraction : 4 mètres environ ;
- Cote minimale du fond de fouille : au moins **un mètre au-dessus de la cote des plus hautes eaux** connues sans être inférieure à 76 m NGF.

### Article 2.4.2.3

### Fronts

Les pentes et hauteurs maximales des fronts d'extraction du gisement (et du remblaiement) sont adaptées pour en assurer la stabilité pendant l'exploitation (y compris remise en état).

## ARTICLE 2.4.3

## TRAFFIC - CIRCULATION DES ENGINES ET VÉHICULES

### Trafic à l'extérieur du site :

Les dispositions prévues à l'article 2.1.6 du présent arrêté sont conservées pendant toute la durée de l'autorisation d'exploiter.

Les apports de matériaux de remblaiement sont effectués, autant que possible, en double fret, par des camions évacuant des matériaux extraits sur le site.

Toutes dispositions sont prises pour que les véhicules sortant de l'installation et leur chargement ne soient pas à l'origine de nuisances par pertes de matériaux, envois ou dépôts chez des tiers ou sur la voie publique.

La contribution de l'exploitant à l'entretien et à la remise en état des voiries est régie conformément à l'article L.131-8 du Code de la Voirie Routière, notamment en cas de dégradation anormale créée par l'exploitation de la carrière.

En complément, si besoin, l'exploitant assure le nettoyage des portions de voies publiques impactées par son activité en accord avec les gestionnaires et la remise en état des accotements de ces voies.

### A l'intérieur du site :

Les véhicules circulent sur les voies, espaces, pistes de circulation aménagés pour accéder aux installations. Les pistes ont une largeur adaptée à la circulation et des pentes inférieures à 15 % et la vitesse est limitée à 25 km/h.

Les véhicules ne doivent pas être sources de nuisances ou de dangers.

La circulation sur le site est aménagée de manière à séparer au maximum les différents flux de trafic (engins, véhicules de transport internes ou externes, ...).

Un plan de circulation et une signalisation, visibles et explicites, sont en place à l'entrée et sur le site et précisent notamment la limitation de vitesse.

Une signalisation adaptée précise l'emplacement de l'aire de déchargement des apports extérieurs de remblais.

#### **ARTICLE 2.4.4 ÉLIMINATION DES PRODUITS POLLUANTS**

Les déchets et produits polluants résultant du fait de l'exploitation sont valorisés ou éliminés vers des installations dûment autorisées.

#### **ARTICLE 2.4.5 PLANS**

Un plan d'échelle minimale de 1/1500<sup>e</sup> de l'exploitation est tenu à la disposition de l'inspection des installations classées sur le site. Ce plan est mis à jour au moins une fois par an et doit indiquer explicitement :

- les limites du périmètre sur lequel porte le droit d'exploiter ainsi que ses abords, dans un rayon de 50 mètres ;
- l'emplacement des bornes (y compris celles de nivellement) ;
- les limites du périmètre sur lequel porte l'extraction de matériaux ;
- les bords de fouille (avancement de l'exploitation), parois et fronts d'excavation (et de remblaiement) ;
- les courbes de niveau ou cotes d'altitude des points significatifs, les niveaux d'exploitation sont définis en m NGF, faisant apparaître notamment les cotes de fond de fouille, remblaiement et sommet des stocks ;
- la position des ouvrages voisins dont l'intégrité conditionne le respect d'une distance de sécurité et, s'il y a lieu, leur périmètre de protection institué en vertu de réglementations spéciales.

Doivent également apparaître de manière distincte sur ce plan ou un plan complémentaire :

- les zones en cours d'exploitation,
- les zones exploitées et remises en état et la nature du réaménagement effectué,
- les zones exploitées en cours de réaménagement,
- les futures zones à exploiter,
- la localisation des stockages de matériaux,
- la localisation des pistes, clôtures et accès.

#### **ARTICLE 2.4.6 ENQUÊTE ANNUELLE**

Chaque année, l'exploitant renseigne le questionnaire relatif à l'activité de la carrière au cours de l'année précédente dans le délai prévu.

Simultanément, l'exploitant adresse à l'inspection des installations classées, la mise à jour annuelle du plan prévu à l'article 2.4.5

#### **ARTICLE 2.4.7 DÉCLARATION DES ACCIDENTS ET INCIDENTS**

L'exploitant est tenu de déclarer dans les meilleurs délais à l'inspection des installations classées, les accidents ou incidents survenus du fait du fonctionnement de cette installation qui sont de nature à porter atteinte aux intérêts mentionnés à l'article L. 511-1 du Code de l'Environnement. Il précise dans un rapport les origines et les causes du phénomène, les conséquences, les mesures prises pour y pallier et celles prises pour éviter qu'il ne se reproduise.

#### **ARTICLE 2.4.8 CONTRÔLES ET ANALYSES**

En toutes circonstances, l'exploitant est en mesure de justifier du respect des prescriptions fixées par des dispositions réglementaires applicables aux installations. A minima les résultats des deux derniers contrôles, analyses, rapports et registres prévus par la réglementation ainsi que de ceux effectués en complément sont archivés sans que la durée d'archivage ne soit inférieure à cinq ans. Ces résultats sont tenus à la disposition de l'inspection des installations classées.

Indépendamment des contrôles explicitement prévus dans le présent arrêté et ses éventuels compléments, l'inspection des installations classées peut demander à tout moment la réalisation, inopinée ou non, de contrôles, prélèvements et analyses spécifiques aux conditions d'exploitation, aux installations et à leurs émissions dans l'environnement (effluents liquides, gazeux, déchets, sols, émissions sonores,...) afin de vérifier le respect de dispositions réglementaires applicables aux installations. Ces contrôles sont exécutés par un organisme tiers.

Tous les contrôles, prélèvements et analyses spécifiques sont effectués dans des conditions représentatives de l'activité et les frais occasionnés sont à la charge de l'exploitant.

**L'exploitant doit analyser les résultats des contrôles réalisés dans son établissement.**

**Lorsque les résultats des contrôles ne sont pas satisfaisants, l'exploitant définit et met en œuvre les actions nécessaires pour revenir à une situation satisfaisante. Il en informe l'inspection des installations classées dans les plus brefs délais.**

La justification de l'efficacité des actions mises en œuvre est tenue à la disposition de l'inspection des installations classées.

Lorsque des résultats de contrôles sont transmis à l'inspection des installations classées, ils sont systématiquement accompagnés des commentaires de l'exploitant qui en a fait une analyse préalable, ceci que les résultats soient satisfaisants ou non satisfaisants. Si les résultats ne sont pas satisfaisants, les commentaires exposent les actions engagées (nature, délai, efficacité,...) pour revenir à une situation satisfaisante et pour s'assurer de leur efficacité.

## **ARTICLE 2.4.9            EFFICACITÉ ÉNERGÉTIQUE**

L'exploitant limite, autant que faire se peut, ses émissions de gaz à effet de serre et sa consommation d'énergie. L'exploitant procède à un bilan rapporté à la tonne de matériaux commercialisée, qu'il entretient annuellement, visant à optimiser l'efficacité de l'utilisation de l'énergie dans l'établissement.

## **CHAPITRE 2.5        REMISE EN ÉTAT**

### **ARTICLE 2.5.1        REMISE EN ÉTAT DU SITE**

Avant l'échéance de l'autorisation, l'exploitant met en œuvre l'aménagement global du site conformément aux éléments exposés dans sa demande d'autorisation d'exploiter.

La remise en état vise à la mise en sécurité du site et à son insertion paysagère satisfaisante dans son environnement. Elle conduit à restituer des terrains de topographie identique à l'origine ayant fait l'objet d'un boisement de l'ensemble de l'emprise du site.

L'exploitant est tenu de remettre en état, au fur et à mesure de l'exploitation, le site affecté par son activité, compte tenu des caractéristiques essentielles du milieu environnant et conformément aux dispositions précisées dans le présent arrêté, aux descriptions fournies dans le dossier de demande d'autorisation complété et aux plans annexés au présent arrêté.

La remise en état du site doit être achevée au plus tard trois mois avant l'échéance de l'autorisation, sauf en cas de demande de renouvellement de l'autorisation d'exploiter.

Sans préjudice des dispositions de l'article 2.4.2.1 du présent arrêté, les travaux de remise en état sont menés parallèlement à l'avancée de l'exploitation de telle sorte que la surface totale en chantier n'excède pas 1,1 ha. En particulier, les opérations de remise en état par remblaiement et de boisement sont progressives et suivent l'avancement de l'exploitation de la carrière avant la fin de l'autorisation. L'exploitant veille à l'entretien et à la conservation dans de bonnes conditions environnementales des terrains réaménagés.

La remise en état du site comporte notamment les dispositions suivantes :

- le remblaiement intégral de l'excavation avec des éventuels stériles d'exploitation et des apports de matériaux inertes extérieurs tout au long de l'exploitation. Ce remblaiement est suivi d'un régalinge de terre végétale sur une épaisseur permettant la réalisation du boisement et d'au moins 50 cm. La terre végétale issue du site stockée en périphérie de chaque secteur d'extraction est utilisée pour la tranche supérieure des terrains. La mise en place de la terre végétale se fait sans compaction en évitant de circuler sur les couches de terre remises en place. Le niveau topographique final est semblable à celui des terrains d'origine et assure le raccordement avec les terrains périphériques ;
- un nettoyage de l'ensemble des terrains et, d'une manière générale, la suppression de toutes les structures n'ayant pas d'utilité après la remise en état du site ;
- en l'absence d'usage futur avéré et justifié par l'exploitant, les piézomètres sont supprimés dans des conditions adaptées pour éviter qu'ils constituent un vecteur de transfert direct de polluants vers la nappe ;
- un boisement effectué à l'avancement de l'exploitation, lors de la première période favorable suivant l'achèvement du remblaiement décrit précédemment. Le boisement est effectué uniquement avec des espèces indigènes (Chêne pubescent, Erable champêtre, Charme commun, Merisier, Noisetier, Prunellier...).

**ARTICLE 2.5.2****APPORTS EXTÉRIEURS - REMBLAIEMENT****Article 2.5.2.1***Conditions d'admission d'apports extérieurs de déchets inertes*

Les dispositions de l'article 2.5.2.1 s'appliquent pour le remblaiement autorisé de la carrière par le présent arrêté.

**article 2.5.2.1.1**

I. - Les installations ne peuvent ni admettre ni stocker :

- des déchets présentant au moins une des propriétés de danger énumérées à l'annexe I de l'article R.541-8 du code de l'environnement, notamment des déchets contenant de l'amiante comme les matériaux de construction contenant de l'amiante, relevant du code 17 06 05\* de la liste des déchets, les matériaux géologiques excavés contenant de l'amiante, relevant du code 17 05 03\* de la liste des déchets et les agrégats d'enrobés relevant du code 17 06 05\* de la liste des déchets ;
- des déchets liquides ou dont la siccité est inférieure à 30 % ;
- des déchets dont la température est supérieure à 60 °C ;
- des déchets non pelletables ;
- des déchets pulvérulents, à l'exception de ceux préalablement conditionnés ou traités en vue de prévenir une dispersion sous l'effet du vent ;
- des déchets radioactifs.

II. - Liste des déchets admissibles

Les déchets admis pour le remblaiement de l'excavation sont pour l'essentiel :

Code déchet	Description	Restriction
17 05 04	Terres et cailloux ne contenant pas de substance dangereuse	A l'exclusion de la terre végétale, de la tourbe et des terres et cailloux provenant de sites contaminés
20 02 02	Terres et pierres	Provenant uniquement de jardins et de parcs et à l'exclusion de la terre végétale et de la tourbe

Occasionnellement, les déchets suivants peuvent être admis pour le remblaiement de l'excavation :

Code déchet	Description	Restriction
17 01 01	Béton	Uniquement les déchets de construction et de démolition ne provenant pas de sites contaminés, triés
17 01 02	Briques	Uniquement les déchets de construction et de démolition ne provenant pas de sites contaminés, triés
17 01 03	Tuiles et céramiques	Uniquement les déchets de construction et de démolition ne provenant pas de sites contaminés, triés
17 01 07	Mélanges de béton, tuiles et céramiques	Uniquement les déchets de construction et de démolition ne provenant pas de sites contaminés, triés

Les déchets préalablement triés mentionnés dans cette liste et contenant en faible quantité d'autres types de matériaux tels que des métaux, des matières plastiques, du plâtre, des substances organiques, du bois, du caoutchouc, etc., peuvent également être admis dans les installations.

**article 2.5.2.1.2**

L'exploitant d'une installation met en place une procédure d'acceptation préalable, décrite ci-dessous, afin de disposer de tous les éléments d'appréciation nécessaires sur la possibilité d'accepter des déchets dans l'installation. Seuls les déchets remplissant l'ensemble des conditions de cette procédure d'acceptation préalable peuvent être admis et stockés sur l'installation.

a) L'exploitant s'assure que les déchets n'entrent pas dans les catégories mentionnées au point I de l'article 2.5.2.1.1.

b) Il s'assure que les déchets entrent dans la liste des déchets admissibles mentionnés au point II de l'article 2.5.2.1.1, et :

- qu'ils ont fait l'objet d'un tri préalable selon les meilleures technologies disponibles à un coût économiquement acceptable ;
- que les déchets relevant ne proviennent pas de sites contaminés.



Les déchets qui n'entrent pas dans la liste des déchets admissibles mentionnés au point II de l'article 2.5.2.1.1 ne sont pas admis sur le site.

#### **article 2.5.2.1.3**

Avant la livraison ou au moment de celle-ci, ou lors de la première d'une série de livraisons d'un même type de déchets, l'exploitant demande au producteur des déchets un document préalable indiquant :

- le nom et les coordonnées du producteur des déchets et, le cas échéant, son numéro SIRET ;
- le nom et les coordonnées des éventuels intermédiaires et, le cas échéant, leur numéro SIRET ;
- le nom et les coordonnées du ou des transporteurs et, le cas échéant, leur numéro SIRET ;
- l'origine des déchets ;
- le libellé ainsi que le code à six chiffres des déchets, en référence à la liste des déchets figurant à l'annexe II de l'article R.541-8 du code de l'environnement ;
- la quantité de déchets concernée en tonnes.

Ce document est signé par le producteur des déchets et les différents intermédiaires, le cas échéant. La durée de validité du document précité est d'un an au maximum.

Un exemplaire original de ce document est conservé par l'exploitant pendant au moins trois ans et est tenu à la disposition de l'inspection des installations classées. Lorsqu'elles existent, les copies des annexes sont conservées pendant la même période.

#### **article 2.5.2.1.4**

Avant d'être admis, tout chargement de déchets fait l'objet d'une vérification des documents d'accompagnement par l'exploitant de l'installation.

Un contrôle visuel des déchets est réalisé par l'exploitant à l'entrée de l'installation et lors du déchargement du camion afin de vérifier l'absence de déchet non autorisé.

#### **article 2.5.2.1.5**

En cas d'acceptation des déchets, l'exploitant délivre un accusé d'acceptation au producteur des déchets en complétant le document prévu à l'article 2.5.2.1.3 par les informations minimales suivantes :

- la quantité de déchets admise, exprimée en tonnes ;
- la date et l'heure de l'acceptation des déchets.

#### **article 2.5.2.1.6**

L'exploitant tient à jour un registre d'admission. Outre les éléments visés à l'arrêté du 29 février 2012 sur les registres, il consigne pour chaque chargement de déchets présenté :

- l'accusé d'acceptation des déchets ;
- le résultat du contrôle visuel mentionné à l'article 2.5.2.1.4 et, le cas échéant, celui de la vérification des documents d'accompagnement ;
- le cas échéant, le motif de refus d'admission.

Ce registre, pour ce qui concerne les matériaux de remblaiement, est conservé par l'exploitant jusqu'à ce qu'il soit pris acte de la mise à l'arrêt définitif de l'installation par l'administration et est tenu à la disposition de l'inspection des installations classées. L'exploitant met en place des dispositions (plan topographique, matrice,...) permettant de localiser les zones de dépôts des remblais figurant sur le registre.

En cas de changement d'exploitant, le registre et la localisation des remblais, pour ce qui concerne les matériaux de remblaiement, sont communiqués au nouvel exploitant par le précédent.

Ce registre et la localisation des remblais, pour ce qui concerne les matériaux de remblaiement, sont également annexés à la notification de mise à l'arrêt définitif de l'installation prévue à l'article R.512-39-1 du code de l'environnement, transmise au préfet.

### **Article 2.5.2.2** *Remblaiement*

Le remblaiement est effectué avec des matériaux du site et des apports extérieurs conformes aux dispositions de l'article 2.5.2.1. Les apports extérieurs proviennent préférentiellement du département de Maine-et-Loire et le cas échéant de départements limitrophes.

L'intégralité de l'excavation est remblayée. Le remblaiement est réalisé en progressant concomitamment à l'avancement de l'exploitation.

Les matériaux sont déversés au niveau d'une zone d'accueil dédiée, permettant leur reprise. Ils ne sont pas déversés directement dans leur emplacement final.

Les matériaux extérieurs inertes autorisés après vérification sont mis en place à leur destination finale dans la semaine suivant leur réception sur le site, sauf exceptionnellement si les conditions météorologiques ne le permettent pas.

L'exploitant prend toutes dispositions pour que la personne qu'il a préalablement désignée puisse contrôler la quantité et la nature des matériaux reçus. Le véhicule de transport qui apporte les matériaux ne quitte le site qu'après en avoir reçu l'autorisation par l'exploitant ou son préposé.

Les éventuels éléments indésirables (fourreaux en plastiques, bois, ferraille, ...) détectés sont retirés et stockés pour être ensuite évacués comme déchets conformément au chapitre 3.4 du présent arrêté.

Le remblaiement est effectué de façon à ce qu'après la mise en place de la tranche supérieure de matériaux, les conditions de remise en état final définies par l'article 2.5.1 du présent arrêté soient respectées.

Ce remblaiement est mis en œuvre et réalisé de manière à assurer la stabilité physique des terrains remblayés et à ne pas nuire à l'écoulement et à la qualité des eaux.

L'exploitant définit dans une consigne spécifique, les modalités de mise en œuvre des remblais (pente,...) afin d'en assurer la stabilité pendant et après l'exploitation.

Sans préjudice de la réglementation applicable à la protection des travailleurs. L'exploitant s'assure que les personnes présentes dans l'emprise de l'établissement sont en dehors de secteurs susceptibles de mouvement de terrains (sommet et pied de remblaiement en cours). Une signalisation adaptée est mise en place ainsi que, lorsque cela est possible, un dispositif difficilement franchissable limitant l'accès.

---

## **TITRE 3 PREVENTION DES POLLUTIONS**

---

### **CHAPITRE 3.1 DISPOSITIONS GÉNÉRALES**

L'exploitant prend toutes les dispositions nécessaires dans la conduite de l'exploitation pour limiter les risques de pollution des eaux, de l'air ou des sols et de nuisances par le bruit, les vibrations, le trafic et l'impact visuel.

L'exploitant prend toutes les dispositions de manière à limiter les émissions polluantes dans l'environnement, en fonctionnement normal ou accidentel. À cet effet, il privilégie des solutions techniques sûres, la limitation des consommations d'énergie et d'eau, la mise en œuvre de technologies propres, les techniques de valorisation, la collecte sélective et le traitement des effluents et déchets et la réduction des quantités rejetées.

Les voies de circulation internes, la voie d'accès et les aires de stationnement des véhicules sont aménagées et entretenues en permanence.

Des dispositions sont prises pour limiter l'arrivée d'eaux de ruissellement pluviales vers les réseaux de collecte d'effluents susceptibles d'être pollués (aire de ravitaillement,...).

### **CHAPITRE 3.2 POLLUTION DES EAUX**

#### **ARTICLE 3.2.1 DISPOSITIONS GÉNÉRALES**

Les écoulements d'eaux pluviales sur les installations ne doivent pas, par leur volume, leur nature ou par entraînement d'éléments provoquer des dégradations à l'extérieur du site.

#### **ARTICLE 3.2.2 PRÉLÈVEMENTS**

Il n'y a pas de prélèvement d'eau sur le site.

#### **ARTICLE 3.2.3 PRÉVENTION DES POLLUTIONS ACCIDENTELLES**

Des dispositions nécessaires sont prises pour qu'il ne puisse y avoir, en utilisation normale ou en cas d'accident (rupture ou fuite de récipient, cuvette, etc.), déversement de matières dangereuses ou insalubres dans les égouts publics ou vers le milieu naturel, en particulier :

I - Le ravitaillement, l'entretien des engins de chantier sont réalisés sur une aire (éventuellement amovible) étanche entourée par un caniveau et reliée à un point bas étanche permettant la récupération totale des eaux ou des liquides résiduels. Les eaux ainsi collectées doivent être évacuées comme déchet ou traitées par un

décanteur, séparateur à hydrocarbures avant rejet dans le milieu naturel. Le point de collecte et le séparateur doivent être nettoyés aussi souvent que nécessaire, et, dans tous les cas, au moins une fois par an. L'exploitant doit conserver pendant cinq ans tous les documents qui justifient l'entretien régulier du séparateur et l'élimination des hydrocarbures ou des autres déchets piégés par le séparateur et le point de collecte. En cas de rejet dans le milieu naturel, l'exploitant s'assure, à une fréquence a minima annuelle, que la concentration en hydrocarbures des eaux en sortie de déshuileur-débourbeur est inférieure à 5 mg/l avant nettoyage de l'équipement.

Le dispositif de ravitaillement est équipé de pompes à arrêt automatique. Les flexibles de distribution ou de remplissage sont entretenus en bon état de fonctionnement. Il existe une surveillance lors du remplissage des réservoirs.

II – L'exploitant dispose sur le site, de kits d'intervention contenant le matériel approprié au traitement rapide d'une pollution locale aux hydrocarbures et notamment de produit absorbant en sacs transportables.

III – La manipulation des produits dangereux ou polluants, solides ou liquides (ou liquéfiés) sont effectués sur des aires étanches et aménagées pour la récupération des fuites éventuelles.

IV - Le stockage de produits dangereux ou polluants, solides ou liquides (ou liquéfiés) est interdit sur le site. Cette disposition ne s'applique pas aux éventuels bassins de traitement des eaux.

V - Les produits récupérés en cas de pollution accidentelle ne peuvent être rejetés et doivent être soit réutilisés, soit éliminés comme les déchets.

VI - Tous les engins circulant sur la carrière sont entretenus régulièrement et toute fuite sur un engin entraîne son arrêt et sa mise en réparation immédiate.

#### **ARTICLE 3.2.4 REJETS**

L'exploitation est conduite sans rejet d'eau canalisé vers le milieu naturel, excepté, éventuellement ceux cités au §I de l'article 3.2.3. Les conditions existantes d'écoulement des ruissellements périphériques à l'excavation vers l'extérieur du site sont conservées.

#### **ARTICLE 3.2.5 SURVEILLANCE DES EAUX**

##### **Article 3.2.5.1 Points de surveillance**

L'exploitant réalise une surveillance des eaux présente dans les ouvrages suivants, sous réserve de l'accord des propriétaires :

- un puits situé au lieu-dit « La Largerie » ;
- le piézomètre prévu à l'article 2.1.5 du présent arrêté ;
- le forage F4 présent à l'Ouest du site ;
- le plan d'eau situé sur la parcelle ZH n°84 adjacente au site.

##### **Article 3.2.5.2 Paramètres de surveillance**

Les paramètres de surveillance de la qualité des eaux souterraines sont : pH, DCO, indice hydrocarbures, ammonium, phosphates, chlorures, DCO, COT, fluorures, sulfates, phénols, les métaux lourds (Sb, As, Ba, Cd, Cr total, Cu, Co, Hg, Pb, Mo, Ni, Se, V et Zn), HAP, PCB et BTEX.

##### **Article 3.2.5.3 Surveillance**

L'exploitant réalise **une analyse initiale** portant au moins sur les paramètres prévus à l'article 3.2.5.2 au niveau des eaux présentes dans chacun des ouvrages cités à l'article 3.2.5.1.

L'exploitant réalise ensuite une **analyse à l'issue de chaque phase quinquennale d'exploitation** (tous les 5 ans au moins) portant au moins sur les paramètres prévus à l'article 3.2.5.2 au niveau des eaux présentes dans le piézomètre prévu à l'article 2.1.5 du présent arrêté.

L'exploitant effectue également, **une analyse annuelle** des eaux présentes dans cet ouvrage sur les paramètres suivants : pH, DCO et indice en hydrocarbures totaux.

L'exploitant effectue aussi, **deux fois par an**, en période de basses eaux, et en période de hautes eaux une mesure du niveau d'eau dans le piézomètre.

#### **Article 3.2.5.4      Résultats de la surveillance**

Un plan localisant les points de suivi des eaux est annexé au présent arrêté.

Sans préjudice des dispositions prévues à l'article 2.4.8, les résultats de la surveillance prévue à l'article 3.2.5.3 du présent arrêté sont tenus à la disposition de l'inspection des installations classées.

### **CHAPITRE 3.3      POLLUTION DE L'AIR**

#### **ARTICLE 3.3.1      DISPOSITIONS GÉNÉRALES**

L'exploitant prend toutes dispositions utiles pour limiter l'émission et la propagation des poussières par les aires de stockage, les opérations de chargement, déchargement de matériaux (dont apports extérieurs) et la circulation des véhicules.

La vitesse de circulation des véhicules sur les pistes est réduite afin de limiter les envols de poussières.

Le décapage est réalisé en dehors de période de fort déficit hydrique.

### **CHAPITRE 3.4      DÉCHETS**

#### **ARTICLE 3.4.1      PRINCIPES GÉNÉRAUX**

L'exploitant prend toutes les dispositions nécessaires dans la conception, l'aménagement, et l'exploitation de ses installations pour assurer une bonne gestion des déchets de son entreprise et en limiter la production.

L'exploitant organise la gestion des déchets en respectant la hiérarchie des modes de traitement définie au 2° de l'article L.541-1 du code de l'environnement.

Tout brûlage à l'air libre est interdit sur le site.

Dans l'attente de leur élimination, les déchets et résidus sont triés et stockés dans des conditions :

- ne présentant pas de risque de pollution (prévention d'un lessivage par des eaux météoriques, d'une pollution des eaux superficielles et souterraines, des envols et des odeurs) pour les populations avoisinantes et l'environnement ;
- ne constituant pas de point d'appel visuel sur le site.

La quantité de déchets stockés sur le site ne dépasse pas la capacité hebdomadaire produite.

#### **ARTICLE 3.4.2      ÉLIMINATION DES DÉCHETS**

L'exploitant élimine ou fait éliminer les déchets produits dans des conditions propres à garantir les intérêts visés à l'article L.511-1 et conformément au livre V titre IV du code de l'environnement. Il s'assure que les installations visées à l'article L.511-1 du code de l'environnement utilisées pour cette élimination sont régulièrement autorisées à cet effet.

Il veille à la tenue des registres et à l'émission des bordereaux prévus par les articles R. 541-42 à R. 541-48 du code de l'environnement.

#### **ARTICLE 3.4.3      STÉRILES D'EXPLOITATION**

L'exploitant établit un plan de gestion des terres de découverte, des stériles et des résidus inertes d'exploitation résultant du fonctionnement de la carrière. Ce plan de gestion est coordonné au phasage d'exploitation. Il est révisé et transmis au préfet par l'exploitant tous les cinq ans avec les éléments prévus à l'article 1.5.4 ainsi que dans le cas d'une modification apportée aux installations, à leur mode d'utilisation ou d'exploitation et de nature à entraîner une modification substantielle des éléments du plan.

## CHAPITRE 3.5 BRUITS

### ARTICLE 3.5.1 PRINCIPES GÉNÉRAUX

Les installations sont construites, équipées et exploitées de façon que leur fonctionnement ne puisse être à l'origine de bruits transmis par voie aérienne ou souterraine susceptibles de compromettre la santé ou la sécurité du voisinage ou de constituer une gêne pour la tranquillité de celui-ci.

Les véhicules de transport, les matériels de manutention et les engins de chantier utilisés à l'intérieur de l'établissement, et susceptibles de constituer une gêne pour le voisinage, sont conformes aux dispositions en vigueur les concernant en matière de limitation de leurs émissions sonores. En particulier, les engins utilisés dans la carrière et mis pour la première fois en circulation après le 22 octobre 1989 doivent répondre aux règles d'insonorisation fixées par le décret n° 95-79 du 23 janvier 1995 fixant les prescriptions prévues par l'article L. 571-2 du Code de l'Environnement.

L'usage de tout appareil de communication par voie acoustique (sirènes, avertisseurs, haut-parleurs, etc.) gênant pour le voisinage est interdit, sauf ceux prévus par le Code du travail (dont Règlement Général des Industries Extractives) ou si leur emploi est exceptionnel et réservé à la prévention ou au signalement d'incidents graves ou d'accidents ou à la sécurité des personnes.

Les merlons temporaires constituant le stockage des matériaux de découverte avant remise en état sont érigés, en périphérie du site, entre le secteur d'extraction en cours et les habitations les plus proches.

### ARTICLE 3.5.2 LES ZONES À ÉMERGENCE RÉGLEMENTÉE

Il s'agit de :

- l'intérieur des immeubles habités ou occupés par des tiers, existant à la date de l'arrêté d'autorisation de l'installation et leurs parties extérieures éventuelles les plus proches (cour, jardin, terrasse) ;
- les zones constructibles définies par des documents d'urbanisme opposables aux tiers et publiés à la date de l'arrêté d'autorisation ;
- l'intérieur des immeubles habités ou occupés par des tiers qui ont été implantés après la date de l'arrêté d'autorisation dans les zones constructibles définies ci-dessus et leurs parties extérieures éventuelles les plus proches (cour, jardin, terrasse), à l'exclusion de celles des immeubles implantés dans les zones destinées à recevoir des activités artisanales ou industrielles.

### ARTICLE 3.5.3 VALEURS LIMITES

Les bruits émis par l'exploitation ne doivent pas engendrer, à l'intérieur des locaux riverains habités ou occupés par des tiers, que les fenêtres soient ouvertes ou fermées et, le cas échéant, en tous points des parties extérieures (cour, jardin, terrasse,...) de ces mêmes locaux, une émergence supérieure aux valeurs admissibles fixées dans le tableau ci-après :

Niveau de bruit ambiant existant dans les zones à émergences réglementées (incluant le bruit de l'établissement)	Émergence admissible en dB (A)
	Période de jour 7h00 à 22h00 sauf dimanches et jours fériés
Supérieur à 35 dB (A) mais inférieur ou égal à 45 dB (A)	6
Supérieur à 45 dB (A)	5

L'émergence est définie comme étant la différence entre les niveaux de pression continue équivalents pondérés A du bruit ambiant (établissement en fonctionnement) et du bruit résiduel (en l'absence des bruits générés par l'établissement).

Dans les zones à émergence réglementée les valeurs admissibles d'émergence définies dans le tableau ci-dessus, s'appliquent.

Les niveaux de bruit à ne pas dépasser en limites de propriété de l'établissement doivent permettre de respecter les valeurs d'émergences admissibles et le premier alinéa de l'article 3.5.1. Ces niveaux ne doivent pas être supérieurs aux valeurs suivantes :

Emplacements en limite de propriété de l'établissement suivants :	Niveau admissible de bruit en dB (A) en limites de propriété
	Période diurne de 7h00 à 22h00 sauf dimanches et jours fériés
Tous les emplacements	65

Lorsque plusieurs installations classées sont situées au sein d'un même établissement, le niveau de bruit global émis par l'ensemble des activités exercées à l'intérieur de l'établissement y compris le bruit émis par les véhicules et engins, respecte les valeurs limites ci-dessus.

La durée d'apparition d'un bruit particulier de l'établissement, à tonalité marquée et de manière établie ou cyclique, n'excède pas 30 % de la durée de fonctionnement de l'établissement dans chacune des périodes définies dans le tableau ci-dessus.

L'activité entre 22h00 et 7h00 ainsi que les samedis, dimanches et jours fériés est interdite.

#### **ARTICLE 3.5.4 SURVEILLANCE DES NIVEAUX SONORES ET ÉMERGENCES**

L'exploitant fait réaliser au moins **tous les ans** et à ses frais, une mesure des émergences et une vérification des niveaux d'émissions sonores par une personne ou un organisme qualifié selon une procédure et aux emplacements les plus représentatifs des bruits émis par son établissement pendant une phase représentative d'activité.

Si, à l'issue de deux campagnes de mesures successives, les résultats des mesures de niveaux de bruit et de niveaux d'émergence sont conformes aux dispositions du présent arrêté, la fréquence des mesures peut être trisannuelle.

Si le résultat d'une mesure dépasse une valeur limite (niveau de bruit ou émergence), la fréquence des mesures redevient annuelle. Le contrôle redevient trisannuel dans les mêmes conditions que celles indiquées à l'alinéa précédent.

Les mesures des émissions sonores sont effectuées, selon la méthode définie en annexe de l'arrêté ministériel du 23 janvier 1997 relatif à la limitation des bruits émis dans l'environnement par les installations classées pour la protection de l'environnement.

Les niveaux sonores sont contrôlés en limite de propriété dans l'angle le plus à l'Est de la parcelle n°85 (face aux habitations du lieu-dit « La Largerie »).

Les émergences sont contrôlées, à 4 emplacements au moins, au niveau des habitations les plus proches :

- point 1 : du lieu-dit « La Largerie » ;
- point 2 : du hameau « Les Moulins » (située au Nord) ;
- point 3 du hameau « Les Moulins » (située au Sud) ;
- point 4 : à Ambillou-Château.

L'exploitant met en œuvre les actions correctives nécessaires en cas de dépassement des valeurs réglementaires et informe l'inspection des installations classées.

Un plan localisant le point de suivi des niveaux et des émergences est annexé au présent arrêté.

#### **ARTICLE 3.5.5 PLAN**

Un plan permettant de localiser précisément les points de mesures (niveaux et émergences sonores) et la localisation de l'activité est établi lors de chaque campagne de mesures et tenu à la disposition de l'inspection des installations classées.

### **CHAPITRE 3.6 VIBRATIONS**

Les machines fixes susceptibles d'incommoder le voisinage par des trépidations sont isolées par des dispositifs anti-vibratoires efficaces. La gêne éventuelle est évaluée conformément aux règles techniques annexées à la circulaire ministérielle n° 86.23 du 23 juillet 1986 relative aux vibrations mécaniques émises dans l'environnement par les installations classées.

## TITRE 4 DISPOSITIONS DIVERSES

### CHAPITRE 4.1 DOCUMENTS À TRANSMETTRE À L'ADMINISTRATION

Document de suivi d'exploitation	Article de l'arrêté
<ul style="list-style-type: none"><li>Mise à jour quinquennale des garanties financières ;</li><li>Bilan circonstancié de l'état d'avancement de l'exploitation et de la remise en état (plan à jour) ;</li></ul>	1.5.4
<ul style="list-style-type: none"><li>Information du préfet sur la réalisation des travaux préliminaires, incluant :<ul style="list-style-type: none"><li>Plan de bornage ;</li><li>Document attestant la constitution des garanties financières ;</li><li>Justificatifs de réalisation des dispositions ;</li></ul></li></ul>	2.1.9 2.1.2 1.5.3
<ul style="list-style-type: none"><li>Information relative à la mise en place d'un écran visuel (plantations, haie,...) en périphérie du secteur d'extension ;</li></ul>	2.2.1
<ul style="list-style-type: none"><li>Enquête annuelle relative à l'activité de la carrière ;</li><li>Plan prévu à l'article 2.4.5 mis à jour.</li></ul>	2.4.6
<ul style="list-style-type: none"><li>Information en cas de non respects des dispositions réglementaires (mise en évidence par les contrôles) ;</li></ul>	2.4.8
<ul style="list-style-type: none"><li>Plan de gestion des stériles d'exploitation ;</li></ul>	3.4.3
<ul style="list-style-type: none"><li>Information en cas de dépassement des valeurs limites relatives aux émissions sonores.</li></ul>	3.5.4

### CHAPITRE 4.2 NOTIFICATION, PUBLICITÉ, APPLICATION

#### ARTICLE 4.2.1 COPIE DE L'ARRÊTÉ

Une copie du présent arrêté est déposée aux archives de la mairie de Tuffalun et un extrait, énumérant les prescriptions auxquelles la carrière est soumise, est affiché à la porte de ladite mairie pendant une durée minimum d'un mois. Procès-verbal de l'accomplissement de cette formalité est dressé par le maire de la commune puis envoyé à la Préfecture.

#### ARTICLE 4.2.2 INFORMATION DU PUBLIC

Un avis, informant le public de la présente autorisation, est inséré par les soins de la préfecture et aux frais de la société JUSTEAU Frères dans deux journaux locaux ou régionaux diffusés dans tout le département.

#### ARTICLE 4.2.3 CONSULTATION DE L'ARRÊTÉ

Le texte complet peut être consulté à la préfecture, et à la mairie de Tuffalun.

#### ARTICLE 4.2.4 EXÉCUTION ET AMPLIATION DE L'ARRÊTÉ

Le Secrétaire Général de la Préfecture de Maine-et-Loire, la Directrice Régionale de l'Environnement, de l'Aménagement et du Logement, le maire de Tuffalun et le colonel commandant le groupement de gendarmerie de Maine-et-Loire sont chargés, chacun en ce qui le concerne, de l'exécution du présent arrêté.

Copie dudit arrêté est également adressée :

- à l'inspection des installations classées,
- au directeur départemental des territoires,
- à la déléguée territoriale de l'agence régionale de la santé,
- au directeur départemental des services d'incendie et de secours,
- à la directrice régionale de l'environnement de l'aménagement et du logement,
- au maire de Tuffalun.

Fait à Angers, le

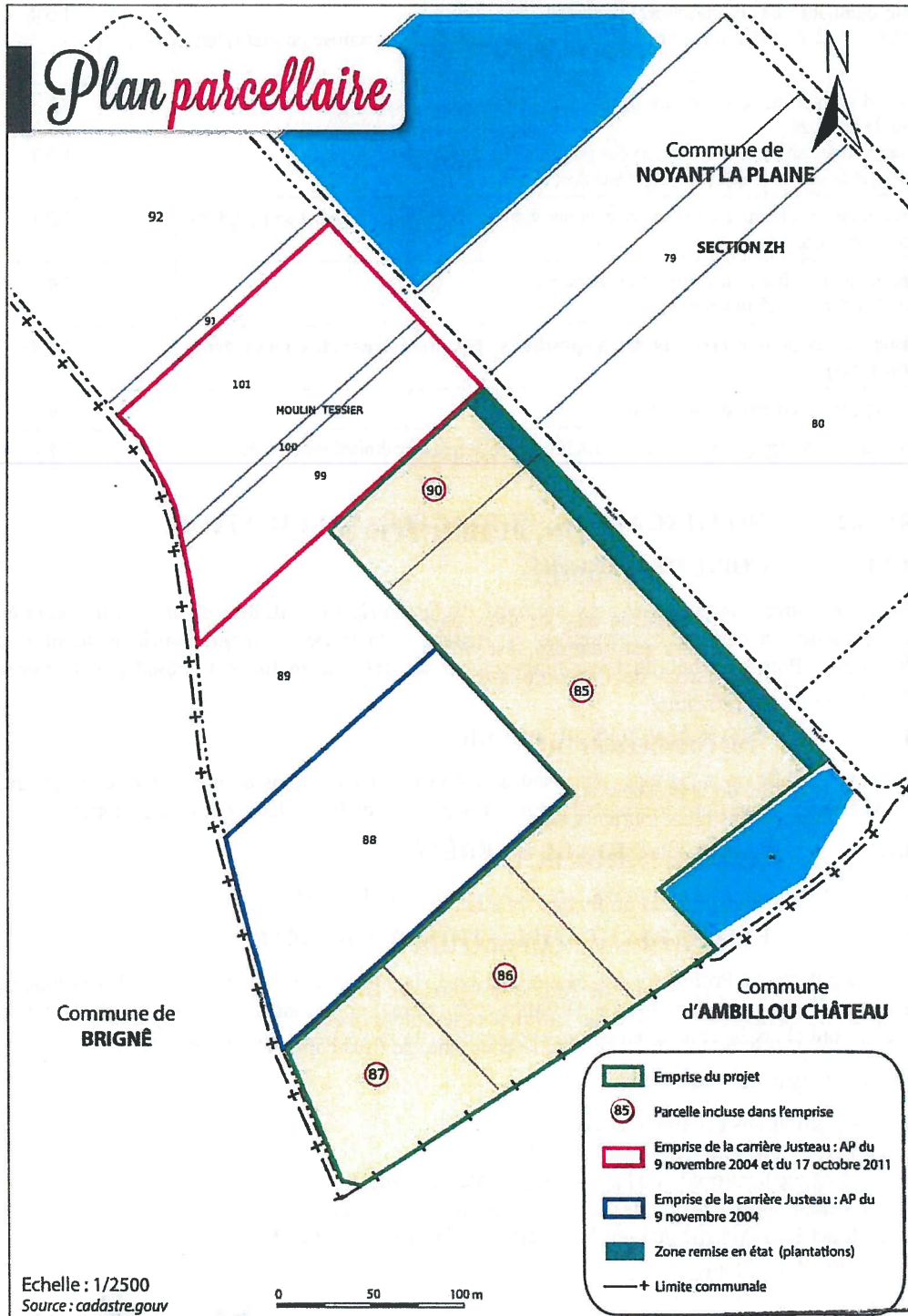
28 JUIL 2016

Pour la Préfète et par délégation  
Le Sous-Préfet de Cholet  
Secrétaire Général par intérim

Christian MICHALAK



## Annexes

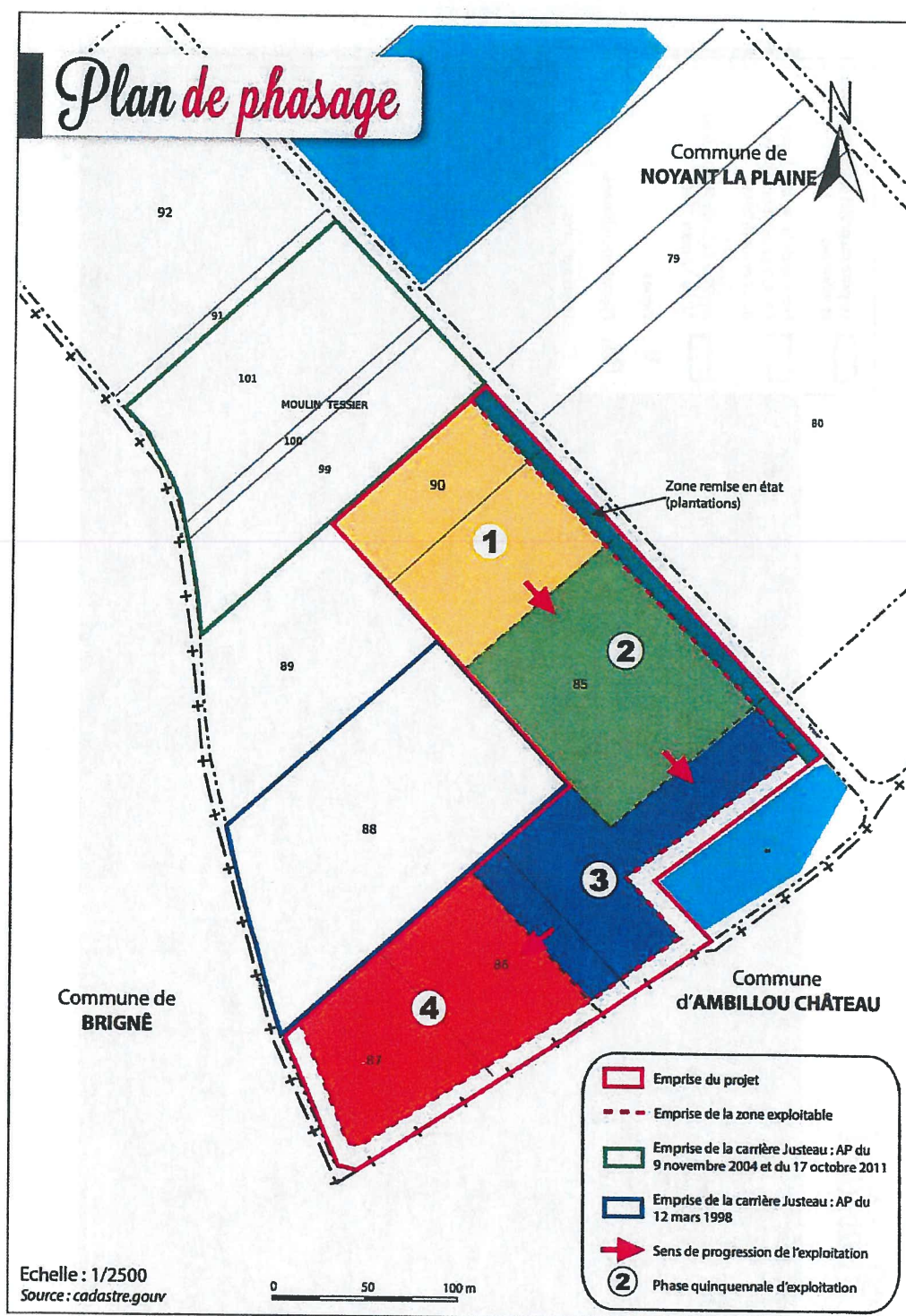


Vu pour être annexé  
 Annexe à la  
 Délibération DD - BPEF -  
 2016 n° 336  
 en date du 28/07/2016  
 ANGERS, le 02/08/2016

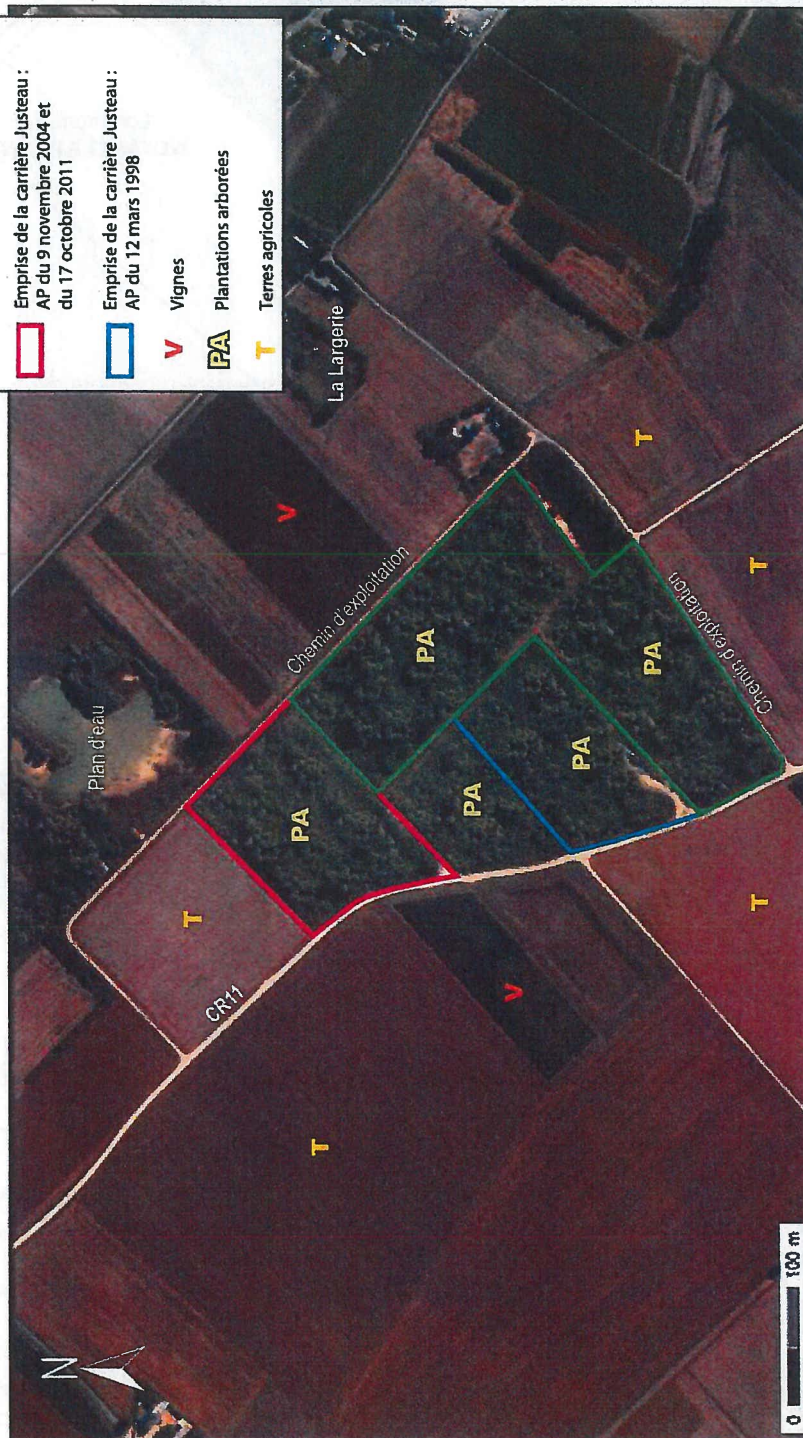
Le Préfet,

*Bien le préfet et par délégation  
 l'attaché*





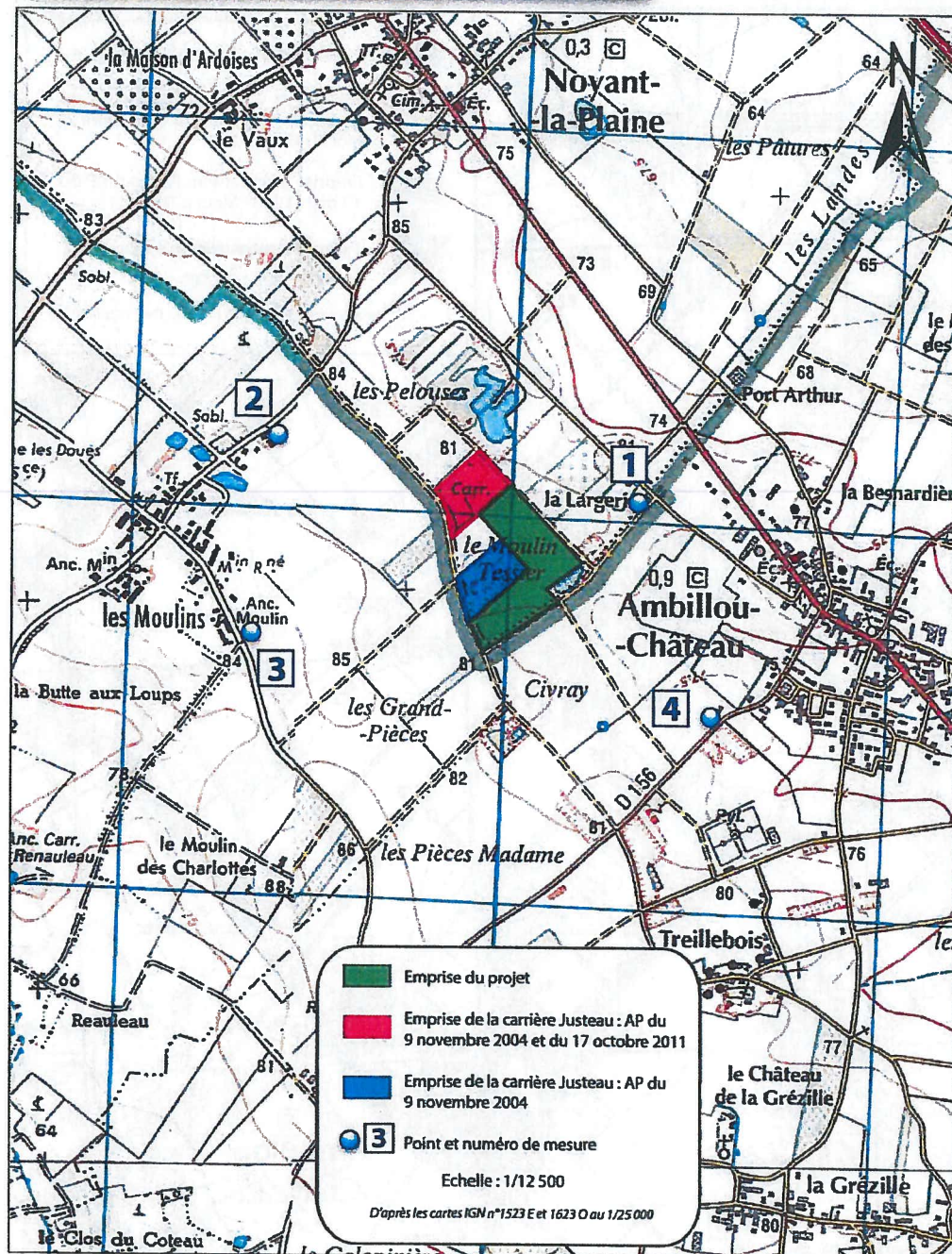
*Etat final*



Source : Géoportail



## Localisation des mesures de bruit





# Localisation des mesures hydrogéologiques

